

# Beo4

## Útmutató

BANG & OLUFSEN



# Tartalom

## **A Beo4 távirányító használata, 3**

### **A Beo4 gombokról bővebben, 4**

- A Beo4 gombokkal végezhető gyakori és speciális műveletek

### **A Beo4 testreszabása, 5**

- Extra „gomb” hozzáadása
- Az extra „gombok” áthelyezése
- Extra „gomb” eltávolítása
- A Beo4 beállítása
- A Beo4 zónái (ZONE?)
- A Beo4 opciói (OPTION?)
- A Beo4 konfigurációja (VIDEO?)
- Beo4 módok (MODE?)
- A Beo4 alaphelyzetbe állítása (RESET?)

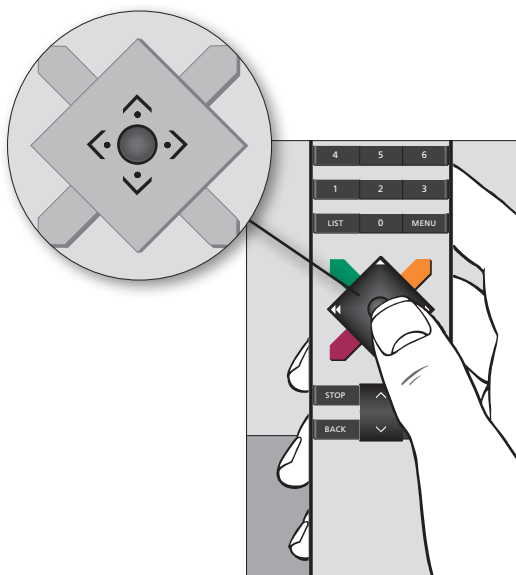
## **Átváltás, 12**

### **Karbantartás, 13**

- A Beo4 tisztítása
- Elemcsere

### **Lexikon, 14**

## A Beo4 távirányító használata



A gyakori alapl műveletek a Beo4-en egyetlen gomb, illetve néhány gomb logikus és magától értetődő sorrendben történő megnyomásával elvégezhetők.

Azonban a Beo4 távirányító a tényleges gombokhoz tartozó funkcióknál többre képes: extra jelforrások kapcsolhatók be, és további funkciók érhetők el a kijelzőn keresztül. Ezekhez a funkciókhoz a "gombok" a Beo4 kijelzőjére a LIST gombon keresztül hívhatók elő. [Lásd 'A Beo4 testreszabása'](#).

## A Beo4 gombokról bővebben ...



*Vigye körbe az egeret ezen az illusztráción, ha meg kívánja ismerni a Beo4 gombjait.*

## A Beo4 testreszabása ...

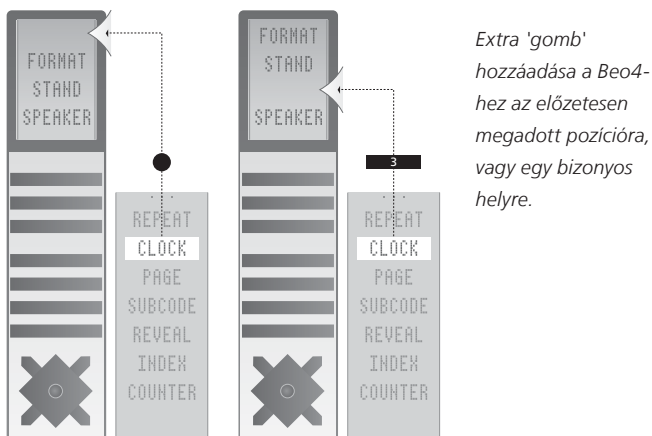
A Beo4 gombjaival közvetlenül vezérelhet számos funkciót, a Beo4 kijelzőjén keresztül pedig további funkciókat is elérhet.

Ha a Beo4 kijelzőjén jelforrás látható (TV, RADIO, stb.), a LIST gomb megnyomásával extra funkciókat hívhat elő, amelyek az adott forrás kezelésére használhatók, mintha csak további gombokat jelenítené meg a távirányítón. A televízióhoz csatlakoztatott külső készülék bekapcsolása is lehetséges.

A Beo4-et tetszése szerint alakíthatja ki, készülékének megfelelően, és átrendezheti ezeknek az extra funkcióknak a megjelenési sorrendjét a Beo4 kijelzőjén.

Ne feledje, hogy a Beo4 tartalmazza az összes extra Bang & Olufsen hang- és videofunkciót, de amikor előhívja ezeket a Beo4 kijelzőjére csak azok fognak működni, amelyeket a készülék támogat.

## >> A Beo4 testreszabása ...

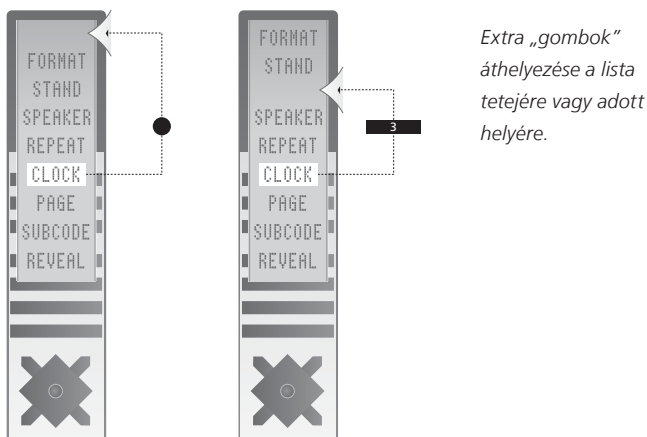


### Extra „gomb” hozzáadása

Ha új funkciót ad a Beo4 listájához, akkor a hozzá tartozó új „gombot” a Beo4 kijelzőjén hívhatja elő.

- > Nyomja meg és tartsa lenyomva a készenlét gombot.
- > Nyomja meg a **LIST** gombot a Beo4 beállítási funkciójának eléréséhez.
- > Engedje el mindkét gombot. A kijelzőn megjelenik az **ADD?** felirat.
- > Nyomja meg a **központi** gombot, és válassza ki vele **↖** az **AV?**, a **LIGHT?** vagy a **CNTROL?** funkciót
- > Nyomja meg a **központi** gombot az extra 'gombok' listájának megjelenítéséhez. Az első 'gomb' villogva megjelenik a kijelzőn
- > Nyomja meg a **↖** vagy a **↙** gombot az extra 'gombok' listájában való lépegetéshez.
- > Nyomja meg a **központi** gombot a 'gomb' hozzáadásához és a listában előre meghatározott helyén való elhelyezéséhez, vagy ...
- > ... nyomja meg az **1 – 9** gombot a 'gomb'-ank a listában egy adott helyen való elhelyezéséhez.
- > Megjelenik az **ADDED** felirat, amely jelzi, hogy a 'gomb' hozzáadása sikerült. Ha hosszú ideig nyomva tartja a **BACK** gombot, kilép a beállításból.

## >> A Beo4 testreszabása ...



### Az extra „gombok” áthelyezése

Megadhatja, hogy az extra „gombok” milyen sorrendben jelenjenek meg a LIST gomb megnyomásakor.

- > Nyomja meg és tartsa lenyomva a készenlét gombot.
- > Nyomja meg a **LIST** gombot a Beo4 beállítási funkciójának eléréséhez.
- > Engedje el mindkét gombot. A kijelzőn megjelenik az **ADD?** felirat.
- > Nyomja meg a **LIST** vagy a **↕** gombot a **MOVE?** felirat megjelenítéséhez a Beo4-en.
- > Nyomja meg a **központi** gombot, és válassza ki vele **↕** az **AV?**, a **LIGHT?** vagy a **CNTROL?** funkciót
- > Nyomja meg a **központi** gombot az extra 'gombok' listájának megjelenítéséhez. A kijelzőn megjelenik az első 'gomb'.
- > Nyomja meg a **↕** vagy a **↴** gombot az extra 'gombok' listájában való lépegetéshez.
- > Nyomja meg a **központi** gombot a megjelenített 'gombnak' a lista első helyére helyezéséhez, vagy ...
- > ... nyomja meg az **1 – 9** gombot a 'gomb'-nak a listában egy adott helyre való áthelyezéséhez.
- > Megjelenik a **MOVED** felirat, amely jelzi, hogy a 'gomb' áthelyezése sikerült. Ha hosszú ideig nyomva tartja a **BACK** gombot, kilép a beállításból.

### Extra „gomb” eltávolítása

A LIST gomb megnyomásakor megjelenő extra „gombok” közül bármelyiket eltávolíthatja.

- > Nyomja meg és tartsa lenyomva a készenlét gombot.
- > Nyomja meg a LIST gombot a Beo4 beállítási funkciójának eléréséhez.
- > Engedje el mindkét gombot. A kijelzőn megjelenik az ADD? felirat.
- > Nyomja meg a LIST vagy a ↗ gombot a REMOVE? felirat megjelenítéséhez a Beo4-en.
- > Nyomja meg a **központi** gombot, és válassza ki vele ↗ az [AV?](#), a [LIGHT?](#) vagy a [CNTROL?](#) funkciót
- > Nyomja meg a **központi** gombot az extra 'gombok' listájának megjelenítéséhez. A kijelzőn megjelenik az első 'gomb'.
- > Nyomja meg a ↗ vagy a ↘ gombot az extra 'gombok' listájában való lépegetéshez.
- > Nyomja meg a **központi** gombot a kijelzőn látható 'gomb' eltávolításához.
- > Megjelenik a REMOVED felirat, amely jelzi, hogy a 'gomb' eltávolítása sikerült. Ha hosszú ideig nyomva tartja a **BACK** gombot, kilép a beállításból.



## A Beo4 beállítása

Ha egy új Beo4-et vásárol, akkor ezt beállíthatja a televízióval történő használatra.

- > Nyomja meg és tartsa lenyomva a készenlét gombot.
- > Nyomja meg a LIST gombot a Beo4 beállítási funkciójának eléréséhez.
- > Engedje el mindkét gombot. A kijelzőn megjelenik az ADD? felirat.
- > Nyomja meg a LIST vagy a ↗ gombot a ZONE?, a CONFIG? vagy a MODE? megjelenítéséhez a Beo4-en.
- > A **központi** gomb megnyomásával kiválaszthatja a kívánt beállítást.
- > A ↗ vagy a ↘ megnyomásával megjelenítheti a kívánt beállítást a Beo4-en.
- > A **központi** gomb megnyomásával tárolhatja a konfigurációt.
- > Megjelenik a STORED felirat, amely jelzi, hogy a konfiguráció mentése megtörtént. Ha hosszú ideig nyomva tartja a **BACK** gombot, kilép a beállításból.

## A Beo4 zónái (ZONE?)

**ALL** Akkor használja, ha minden szobában van egy Beo4 az összes készülék számára (alapértelmezett beállítás).

**VIDEO** Akkor használja, ha egynél több Beo4 van egy szobában, és ezzel kívánja aktiválni a videó- és audió jelforrásokat a videokészüléken keresztül.

**AUDIO** Akkor használja, ha egynél több Beo4 van egy szobában, és ezzel kívánja aktiválni a videó- és audió jelforrásokat az audió készüléken keresztül.

**LINK** Akkor használja, ha például több televízió van ugyanabban a szobában (Option 4-es beállítás). tekintse meg a készülékhez adott útmutatót.

>> *A Beo4 testreszabása ...*

### **A Beo4 opciói (OPTION?)**

A Beo4 beállítási módjában jelenik meg. Lehetővé teszi a Bang & Olufsen rendszer előprogramozását.

V.OPT Videó opciók

A.OPT Audió opciók

L.OPT Csatlakozási opciók

Ha erről bővebben akar olvasni, tekintse meg a készülékhez adott útmutatót.

### **A Beo4 konfigurációja (VIDEO?)**

A Beo4 egy kijelölt videokészülék beállításának kiválasztására szolgál.

**VIDEO 5** Támogatja az amerikai és az európai piacra készült videokészülékeket.

**VIDEO 6** Támogatja például a BeoVision Avant és a korábbi BeoVision MX típusokat.

Ha tovább információra van szüksége, forduljon a helyi Bang & Olufsen képviselőhöz.

### **Beo4 módok (MODE?)**

**MODE 1** Ha a Beo4 távirányító MODE 1-ben van, a navigációs gomb menüműveletekre használható, a menü és a jelforrás műveletek pedig el vannak különítve egymástól. A MODE 1-et akkor használja, ha

– az ön videobeállításában mindegyik televíziója tartalmazza a 'REMOTE CONTROL' vagy a 'BEO4 SETTING' menüt, és azok a 'NAVIGATION BUTTON'-ra vannak állítva.

**MODE 2** Ha a Beo4 távirányító MODE 2-ben van, a navigációs gomb nem használható, a menü és a jelforrás műveletek pedig nincsenek elkülönítve egymástól. A MODE 2-t akkor használja, ha

– az ön videobeállításában valamelyik televíziója nem tartalmazza a 'REMOTE CONTROL' vagy a 'BEO4 SETTING' menüt, vagy ...

– ... videorendezésében egy Beo4 távirányítót is használ, navigációs gomb nélkül.

Ahol csak lehetséges, állítsa be a 'REMOTE CONTROL' vagy a 'BEO4 SETTING' menüt 'NO NAVIGATION BUTTON'-ra.

### **A Beo4 alaphelyzetbe állítása (RESET?)**

A Beo4 alaphelyzetbe állításakor minden beállítás törlődik. Válassza ki a RESET? funkciót a LIST menüből.

## Átváltás ...



Beo4  
- 1710-es típus



Beo4  
- 1621/22/24/25-ös típus

### A Beo4 (1710-es típus) új funkciói

**RECORD** a LIST menüben található és felvét elkészítésre használatos.

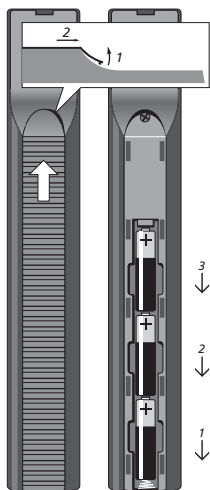
**PLAY** DVD, felvétel stb. lejátszását indítja el  
**BACK** menüben történő visszalépésre és a LIST menü bezárására használatos.

**STOP** jelforrás, például DVD lejátszásának leállítására használatos.

**Navigációs és központi gombok** (korábban GO) menüműveleteknél használatosak.

**Nyíl jelzésű gombok** jelforrás műveleteknél használatosak.

## Karbantartás ...



**VIGYÁZAT!** Ne tegye ki az elemeket túlságosan erős hőhatásnak, például napsugárzásnak, tűznek vagy hasonlóknak!

### A Beo4 tisztítása ...

A Beo4 távirányító tisztításához használjon puha, szakadástól mentes, nedves, de jól kicsavart ruhát.

### Elemcsere

Amikor a Beo4 kijelzőjén megjelenik a BATTERY felirat, ideje kicserélni a távirányítóban lévő elemeket.

A Beo4 működéséhez három elemre van szükség (a hátoldali fedél alatt elhelyezve). Javasoljuk, hogy csak 1,5 V-os (AAA méretű) alkálielemeket használjon.

Az elemeket az illusztráción látható módon cserélje.

Az elemek cseréje után körülbelül 10 másodpercnyi várakozás után megjelenik a kijelzőn a TV felirat. Ezután a Beo4 újra használatra kész.

*Megjegyzés!* Javasoljuk, hogy a fedél visszahelyezésétől kezdve ujjával tartsa az elemeket.

## Lexikon ...

### A

**A.AUX (kiegészítő hangforrás)** A Bang & Olufsen hangrendszerhez csatlakoztatott külső hangrendszer bekapcsolását szolgálja.

**ADD?** A Beo4 egyik lehetséges beállítási módjaként jelenik meg. Lehetővé teszik a Beo4 kijelző kiegészítését extra „gombokkal”. [Lásd az 'Extra 'gomb' hozzáadása](#) című részt.

**A-DTV2** Az AV, majd a DTV2 kiválasztására.

**A-DVD2 (AV videomagnó 2)** Az AV, majd a DVD2 kiválasztására.

**A.MEM (hangfelvevő)** Akkor jelenik meg a kijelzőn, amikor megnyomja a Beo4 AMEM gombot. A Beo4-en elvégzett műveletek a Bang & Olufsen hangfelvevőre lesznek irányítva.

**A.MEM2** A Bang & Olufsen hangrendszerhez csatlakoztatott második hangfelvevő bekapcsolására szolgál.

**A-N.MUS (AV Net zene)** Az AV, majd az N.MUSIC kiválasztására.

**A-N.RA (AV Net rádió)** Az AV, majd az N.RADIO kiválasztására.

**A.OPT (audió opció)** A hangrendszerek beállításainak programozására szolgál.

**A-PC (AV PC)** Az AV, majd a PC kiválasztására.

**A.SETUP (hangbeállítás)** Lehetővé teszi a hozzáférést olyan extra „gombok” sorához, amelyekre egyes Bang & Olufsen hangrendszerek hangjának beállítására szükség van. **A.SETUP** fel kell venni ezt a lehetőséget, ha azt akarjuk, hogy a hangbeállításához szükséges »gombok« láthatóvá váljanak: **BASS** – a mélyhang szintek beállításához biztosít hozzáférést egy hangrendszerben, [erről bővebben a BASS című részben olvashat.](#)

**TREBLE** – a magashang szintek beállításához biztosít hozzáférést egy hangrendszerben, [erről bővebben a TREBLE című részben olvashat.](#)

**LOUDNSS (hangosság)** – segítségével be- és kikapcsolhatja a hangosság beállítását. [erről bővebben a LOUDNSS című részben olvashat.](#)

**AV** Azt jelöli, hogy a hang/videó funkció aktív, azaz például a TV hangja egy hangrendszer hangszóróin szólal meg és fordítva. Ez a funkció csak akkor működik, ha a videó- és a hangrendszer csatlakoztatva vannak egymáshoz.

**AV?** Az AV beállítások konfigurálására. [Lásd az AV részt.](#)

**A-V.AUX (AV V.AUX)** Az AV, majd a V.AUX kiválasztására.

### B

**BASS** A mély hangok szabályozását szolgálja egyes Bang & Olufsen rendszerekben. A BASS használatához hozzá kell adnia az [A.SETUP](#) vagy a [V.SETUP](#) beállítást, szükség szerint.

**BATTERY** Azt jelzi, hogy ideje elemet cserélni a Beo4 távirányítóban.

**BOOK** Későbbi használatra fenntartva.

## C

**CAMERA (Videokamera)** A Bang & Olufsen videorendszerek videokamera bemenetének kiválasztására szolgál.

**CD (CD-lejátszó)** A Beo4 CD gombjának megnyomásakor jelenik meg a kijelzőn. A Beo4-en elvégzett műveletek a Bang & Olufsen CD- lejátszóra lesznek irányítva.

**CLEAR** A csatornaszámok törlésére szolgál az újabb Bang & Olufsen TV-készülékeken. A **CLEAR** funkció eléréséhez először hozzá kell adni a [V.SETUP](#) lehetőséget.

**CLOCK** Az idő megjelenítésére szolgál egyes Bang & Olufsen-készülékeken. További információt az adott készülék dokumentációjában talál.

**CONTROL?** Az ablakok, függönyök, stb. vezérlésének konfigurálásához [Lásd a CONTROL című részt.](#)

**CONFIG?** Lehetővé teszi kiválasztott készülékbeállítás beprogramozását a Beo4-en.

**CONTROL** A nem-Bang & Olufsen készülékek, például ablakok, függönyök stb. vezérlésére használatos.

**COUNTER (számlálóállás)** Lehetővé teszi adott számlálóállás megkeresését egy videokazettán. Nyomja meg többször egymás után a LIST-et, hogy a **COUNTER** jelenjen meg a Beo4 kijelzőjén , majd írja be a megfelelő számlálóállást a számjegyes gombokkal.

## D

**DTV (Digital TV)** A Beo4 DTV gombjának megnyomásakor jelenik meg a kijelzőn. A Beo4-en elvégzett műveletekkel ekkor a Bang & Olufsen digitális TV-forrást kezelheti.

**DTV2** A Bang & Olufsen videorendszerhez csatlakoztatott külső videokészülékek bekapcsolását szolgálja. Nyomja meg a központi gombot.

**DVD (DVD és Blu-ray)** A Beo4 DVD gombjának megnyomásakor jelenik meg a kijelzőn. A Beo4-en elvégzett műveletek a DVD-lejátszóra lesznek irányítva.

**DVD2 (egy második DVD lejátszó vagy videomagnó)** A Bang & Olufsen videorendszerhez csatlakoztatott második videomagnó bekapcsolására.

## E

**EDIT** A CD-n lévő számok előre beprogramozott sorrendben történő lejátszására szolgál BeoSound 9000 készüléken.

## F

**FORMAT (képformátum)** Egy Bang & Olufsen videorendszerben a képformátum optimalizálásához. További információt az adott készülék dokumentációjában talál.

## G

**GAME** Játékok lejátszásakor használatos, amikor a televíziót monitorként használják. **GAME** a jelfeldolgozás miatti késést minimalizálja.

## I

**INDEX (Képűjság index oldala)** Előhívja a képűjság index oldalát (p.100).

Adja az **INDEX** lehetőséget a Beo4 funkcióihoz. Hívja elő a képűjságot úgy, hogy megnyomja a **TEXT** gombot, majd többször egymás után a **LIST** gombot, hogy megjelenjen az **INDEX** a Beo4 kijelzőjén, majd a központi gomb megnyomásával jelenítse meg az oldalt.

## J

**JOIN** Egy Master Link funkció. A **LIST** többszöri megnyomásával jelenítse meg a **JOIN** funkciót a Beo4 kijelzőn. Most csatlakozik a rendszer aktív jelforrásához. Készenléti módban jelforrásként a rádió lesz felhasználva.

## L

**LAMP (lámpavilágítás vezérlése)** A világítás egy bizonyos lámpájának bekapcsolására szolgál – használatához telepíteni kell egy Bang & Olufsen lámpavezérlő egységet. A **LIST** többszöri megnyomásával jelenítse meg a **LAMP** opciót a Beo4 kijelzőjén, adja hozzá a „gombot”, ha az még nem érhető el, majd írja be a lámpa számát (1 – 9).

**LARGE (Képűjság: nagy)** Ez a funkció egyes Bang & Olufsen TV-ken használható a megjelenített teletext oldal nagyítására. Hívja elő a képűjságot, majd nyomja meg többször egymás után a **LIST** gombot, hogy megjelenjen a **LARGE** a Beo4 kijelzőjén, majd a központi gomb megnyomásával nagyítsa fel az oldalt. Nyomja meg a központi gombot az oldal másik felének megnagyobbításához, majd nyomja meg ismét a központi gombot, ha vissza kíván térni a normál képűjságoldal mérethez.

**L-DTV2** A **LINK**, majd a **DTV2** kiválasztására.

**L-DVD2 (csatlakozás a második DVD lejátszóhoz vagy videomagnóhoz)**  
A kiválasztáshoz **LINK**, majd utána **DVD2**.

**LIGHT (világításvezérlés)** A Beo4 **LIGHT** gombjának megnyomásakor jelenik meg a kijelzőn. A Beo4-en elvégzett műveletek a Bang & Olufsen világításvezérlőkre lesznek irányítva.

**LIGHT?** A világítási beállítások konfigurálására. [Lásd a LIGHT című részt.](#)



**LINK** Akkor kell használni, amikor egy LINK gombra van szükség. A **LINK** gombot a következő esetekben kell hozzáadni a Beo4-hez:

1. Ha úgy kívánják, hogy a központi szobában lévő dekódert el lehessen érni egy csatlakoztatott szoba videokészülékéről.
2. Ha ugyanaz a jelforrás egyaránt rendelkezésre áll a központi és a csatlakoztatott szobában, például ha csatlakoztatott szobából a csatlakoztatott szobában lévő videomagnó helyett el szeretnének érni egy videomagnót a központi szobában.
3. Ha a csatlakoztatott szobában lévő egyik készülék, például BeoLab 3500, vagy egy második televízió, egy közös szobában vannak elhelyezve központi szobai készülékként az Option 4-es beállítás szerint.

**LINK-AV (audió/vidéo csatlakozás)** A központi Bang & Olufsen videorendszer hangjának megszólaltatására használható egy csatlakoztatott szobában lévő másodlagos videoforráson, általában TV-n. A funkció akkor hasznos, ha egy TV dekóder van csatlakoztatva a központi videorendszerhez. Adja hozzá a Beo4 funkcióihoz, nyomja meg a LIST gombot a **LINK-AV** lehetőség megjelenítéséig, majd nyomja meg a TV gombot.

**L-N.MUS** Az N.MUSIC kiválasztására egy csatlakoztatott szobában.

**L-N.RA** Az N.RADIO kiválasztására egy csatlakoztatott szobában.

**L.OPT (lcsatlakozási opció)** A csatlakoztatott szobában lévő készülékek rendszerbeállításának programozására szolgál. Az **L.OPT** segítségével programozhat csatlakoztatási beállítást.

**LOUDNSS (hangosság)** A hangosság funkció ki- és bekapcsolására szolgál egyes Bang & Olufsen rendszerekben. **LOUDNSS** csak akkor áll rendelkezésre, ha az [A.SETUP](#) vagy a [V.SETUP](#) hozzáadása megtörtént. A hangosság funkció célja az emberi fül magas, mély és középmagas hangokra való hiányos érzékenységének kompenzálása kis hangerő esetén. A LIST többszöri megnyomásával jelenítse meg a **LOUDNSS** funkciót a Beo4 kijelzőjén, majd a központi gomb többszöri megnyomásával kapcsolgassa be és ki a hangosságot. Ha tárolni szeretné a beállításokat, [olvassa el az S.STORE \(Hangtárolás\) című részt](#).

**L-PC (Link PC)** A **LINK**, majd a **PC** kiválasztására.

**L-V.AUX (Link V.AUX)** A set-top-box jelének a csatlakoztatott szobába való eljuttatására szolgál.

## M

**MIX (Képűjság: mix)** Egyes Bang & Olufsen TV-ken használható a képűjság oldalaknak a TV-adás képére helyezéséhez. A képűjság eléréséhez, nyomja meg többször egymás után a LIST gombot, hogy megjelenjen a **MIX** a Beo4 kijelzőjén, majd nyomja meg a központi gombot.

**MODE?** A Beo4 helyes beállításának módja a konfigurációtól függ. [Lásd a 'Beo4 módok \(MODE?\)' című részt](#).

**MOTS (More Of The Same)** A MOTS aktiválására szolgál egy audió készüléken.

**MOVE?** A Beo4 beállítási módjának egyik lehetőségeként jelenik meg. Segítségével megváltoztathatja az extra „gombok” sorrendjét a Beo4 kijelzőjén. [Lásd az 'Extra 'gombok' áthelyezése'](#) című részt.

## **N**

**N.MUSIC (Net zene)** Mp3 és wma formátumú zenedarabok lejátszására. A Beo4-en elvégzett műveletek az N.MUSIC lejátszóra, például BeoSound 5, lesznek irányítva.

**N.RADIO (Net rádió)** Az internetes rádió elérésére. A Beo4-en elvégzett műveletek az N.RADIO lejátszóra, például BeoSound 5, lesznek irányítva.

## **O**

**OPTION?** (Az *Option* programozása)

*V.OPT (videó opció)*

*A.OPT (audió opció)*

*L.OPT (csatlakozási opció)*

## **P**

**PAGE (Képűjság oldal kiválasztás)** A képűjság oldalak kiválasztására egyes Bang & Olufsen TV-kenél (ahol a GO TO megnyomása általában szükséges az eléréshez, vagy az oldal kiválasztásához).

**PC** A Bang & Olufsen videorendszerhez csatlakoztatott külső videokészülékek bekapcsolását szolgálja. Nyomja meg a központi gombot.

**P-DTV2** A DTV2 megjelenítésére szolgál a kép jobb oldalán. [Lásd a P-AND-P](#) című részt.

**P-DVD2 (kép-a-képben videomagnó 2)** A DVD2 megjelenítésére a kép jobb oldalán.

**P-AND-P (kép-a-képben)** A kép-a-képben funkció működtetésére használatos egyes Bang & Olufsen TV-kenél. Nyomja meg például a TV gombot a TV-nek a kép jobb oldalán való megjelenítéséhez.

**PICTURE** Az újabb Bang & Olufsen távirányítók PICTURE gombjához tartozó különféle funkciók kezelésére szolgál. Régebbi videorendszerekben az olyan funkciók kezelésére használható, mint például motoros állvány, kép-a-képben vagy a képbeállítás. A **PICTURE** funkció eléréséhez hozzá kell adni a [V.SETUP](#) funkciót.

**PLAY** Egy DVD, felvétel stb. lejátszásának elindítására szolgál.

**P.MUTE (kép kikapcsolása)** Be- illetve kikapcsolja a képet. Nyomja meg a LIST és a ↗ vagy a ↘ gombot a **P.MUTE** kiválasztásához, majd a központi gomb megnyomásával módosítsa a beállítást. Csak egyes televíziókon áll rendelkezésre.

**P-PC (kép-a-képben PC)** A PC megjelenítésére a kép jobb oldalán.

**P-V.AUX (kép-a-képben V.AUX)** A V.AUX aljzathoz csatlakoztatott jelforrás megjelenítése a jobb oldali képben.

## R

**RADIO** A Beo4 RADIO gombjának megnyomásakor jelenik meg a kijelzőn.

A Beo4-en elvégzett műveletek a Bang & Olufsen rádióra

**RANDOM (véletlenszerű lejátszás)** A véletlenszerű sorrendben történő lejátszás bekapcsolására szolgál az újabb Bang & Olufsen CD-lejátszókon.

Amikor **RANDOM** látható a kijelzőn, nyomja meg a központi gombot.

**RECORD** Segítségével elindíthatja a felvételt egy Bang & Olufsen hang- vagy videofelvevőn. A LIST menüben rendelkezésre áll.

**RECORD2 (A.MEM2 vagy DVD2 felvételtételezés)** Akkor kell felhasználni, ha egy második videofelvevőt csatlakoztat a videorendszerhez. Segítségével elindíthatja a felvételt a második Bang & Olufsen hang- vagy videofelvevőn. A felvételtételezés indításához nyomja meg kétszer a központi gombot.

**REMOVE?** A Beo4 beállítási módjában jelenik meg. Lehetővé teszi extra „gombok” eltávolítását a Beo4 kijelzőjéről. [Lásd 'Egy extra 'gomb' eltávolítása' című részt.](#)

**REPEAT (ismételt lejátszás)** Az ismételt lejátszási funkció bekapcsolása egyes Bang & Olufsen CD-lejátszókon, például a BeoSound 9000-en. Amikor a **REPEAT** látható a kijelzőn, nyomja meg a központi gombot.

**RESET** A kép- vagy hangbeállítások eredeti értékre való visszaállítására szolgál. Nyomja meg a központi gombot. A LIST menüben rendelkezésre áll.

**RESET?** A készülék visszaállítása alapállapotra. [Lásd 'A Beo4 \(RESET?\) alaphelyetbe állítása' című részt.](#)

**RETURN (felvétel elejére)** Egyes Bang & Olufsen magnók egyik funkciójának kezelésére szolgál, amellyel a készülék visszaáll a felvétel elejére. A lejátszás kezdetéhez való visszatéréshez, nyomja meg a központi gombot.

**REVEAL (Képűjság megjelenítése)** Az eltakart képűjság szövegek megjelenítésére szolgál a Bang & Olufsen TV-ken.

## S

**SELECT** Segítségével megadhatja a CD-k lejátszásának sorrendjét BeoSound 9000 készülék esetén.

**SETUP** Az LC 2 világításvezérlés beállítására szolgál.

**SHIFT** A csatlakoztatott szobában lévő set-top-box kezelésével kapcsolatos műveletek vezérlésére szolgál. Bizonyos más funkciók is igényelhetik, hogy a **SHIFT** jelenjen meg elsőként.

**SLEEP** Az időzített kikapcsoló beállítása a televízió a Beo4 felhasználásával. A LIST többszöri megnyomásával jelenítse meg a **SLEEP** funkciót a Beo4 kijelzőjén, majd a központi gomb többszöri megnyomásával állítson be különböző kikapcsolás késleltetési időket.

**SOUND (mono/sztereó hang/nyelv)** A rádió-, tévé- vagy digitális tévécsatornán éppen rendelkezésre álló hangtípusok (mono/sztereó/nyelv) közötti átváltásra szolgál. Nyomja meg a központi gombot többször egymás után.

**SP.DEMO (hangszóróbemutató)** Hangszóróbemutatót tesz lehetővé az adott rendszeren. Nyomja meg a központi gombot.

**SPEAKER (hangszórók)** A hangszórók kívánt számának kiválasztására szolgál a Bang & Olufsen surround hangrendszereknél. Nyomja meg az 1 – 5 gombot.

**S.STORE (hangtárolás)** A hangbeállítások tárolására. Az **S.STORE** funkció csak akkor érhető el, ha megtörtént a [V.SETUP](#) vagy az [A.SETUP](#) hozzáadása.

**STAND** Egyes Bang & Olufsen videorendszerek motoros állványukon történő elforgatására szolgál.

**STORE** TV-csatornák és képbeállítások ([Lásd V. SETUP](#)), valamint kedvenc képűjság oldalainak tárolására szolgál. A Bang & Olufsen világítási konfigurációk beállítására szolgál ([Lásd LIGHT](#)). Nyomja meg a központi gombot, írja be a megfelelő számot, majd nyomja meg ismét a központi gombot.

**SUBCODE (Képűjság alkód)** A képűjság aloldal funkció kezelésére szolgál egyes Bang & Olufsen TV-k esetén.

## T

**TEXT (Képűjság)** A Beo4 TEXT gombjának megnyomásakor jelenik meg a kijelzőn. A Beo4-en elvégzett műveletekkel az éppen nézett csatorna képűjságját kezelheti (ha van képűjság).

**TRACK** A CD-n lévő egyedi zeneszámok kiválasztására szolgál a BeoSound 9000 készüléken.

**TRACKNG (tracking)** A lejátszott videoszalag tracking beállításának azonnali módosítására szolgál.

**TREBLE** A középmagas hangok szabályozását szolgálja egyes Bang & Olufsen rendszereken. A TREBLE lehetőség csak akkor érhető el, ha hozzáadta az [A.SETUP](#) vagy a [V.SETUP](#) gombot. Ha tárolni szeretné a beállításokat, [olvassa el az S.STORE \(Hangtárolás\) című részt](#).

**TUNE (ráhangolás egy állomásra)** Ráhangolás állomásokra egyes Bang & Olufsen TV-k esetében. A **TUNE** funkció csak akkor érhető el, ha a [V.SETUP](#) hozzáadása megtörtént.

**TURN** A kazetta megfordítására szolgál egyes Bang & Olufsen magnók esetén – a másik oldal lejátszásához. Egyes Bang & Olufsen videomagnóknál a **TURN** használható a videokamera bemenetének kiválasztására is a felvétel megszakítása módban. Nyomja meg a központi gombot.

**TV** A Beo4 TV gombjának megnyomásakor jelenik meg a kijelzőn. A Beo4-en elvégzett műveletek a Bang & Olufsen TV-re lesznek irányítva.

## U

**UPDATE (Képújság frissítése)** A képújság frissítési funkció kezelésére szolgál egyes Bang & Olufsen TV-k esetén. Nyomja meg a központi gombot. Ismétlje meg a műveletet a frissített oldal megjelenítéséhez.

## V

**V.AUX (kiegészítő videoforrás)** A Bang & Olufsen videorendszerhez csatlakoztatott külső videorendszer bekapcsolását szolgálja. Nyomja meg a központi gombot.

**V.AUX2 (második kiegészítő videoforrás)** A Bang & Olufsen videorendszerhez csatlakoztatott külső videorendszer bekapcsolását szolgálja.

**VIDEO?** A Beo4 egy kijelölt videokészülék beállításának kiválasztására szolgál. [Lásd a 'Beo4 konfigurálása \(VIDEO?\)' című részt.](#)

**VIDEO5**

**VIDEO6**

**V.MEM (videomagnó)** Akkor jelenik meg a kijelzőn, amikor megnyomja a Beo4 V MEM gombot. A Beo4-en elvégzett műveletek a Bang & Olufsen videofellevőre lesznek irányítva.

**V.OPT (videó opció)** A videokészülékek rendszerbeállításainak programozására szolgál.

**V.SETUP (videó beállítás)** Elérhetővé tesz olyan extra „gombokat”, amelyek egyes Bang & Olufsen videokészülékek beállításához szükségesek.

**STORE** Beállítások és értékek tárolására szolgál, [lásd a STORE címszót.](#)

**BASS** A mély hangok szabályozására szolgál, [lásd a BASS címszót.](#)

**TREBLE** A magas hangok beállítására szolgál, [lásd a TREBLE címszót.](#)

**LOUDNSS (hangosság)** Hangbeállítás – a hangosság funkció be- és kikapcsolására szolgál, [lásd a LOUDNSS címszót.](#)

## Z

**ZONE** Egy zónában helyezi el a Beo4-et, például eldönti, hogy melyik termék aktiváljon hang- és képforrásokat. [Lásd a 'Beo4 zónák' című részt.](#)

**ALL** Egy Beo4 minden egyes szobában.

**VIDEO** Egynél több Beo4 egy szobában.

**AUDIO** Egynél több Beo4 egy szobában.

**LINK** Az Option 4--re állított készülékekhez.